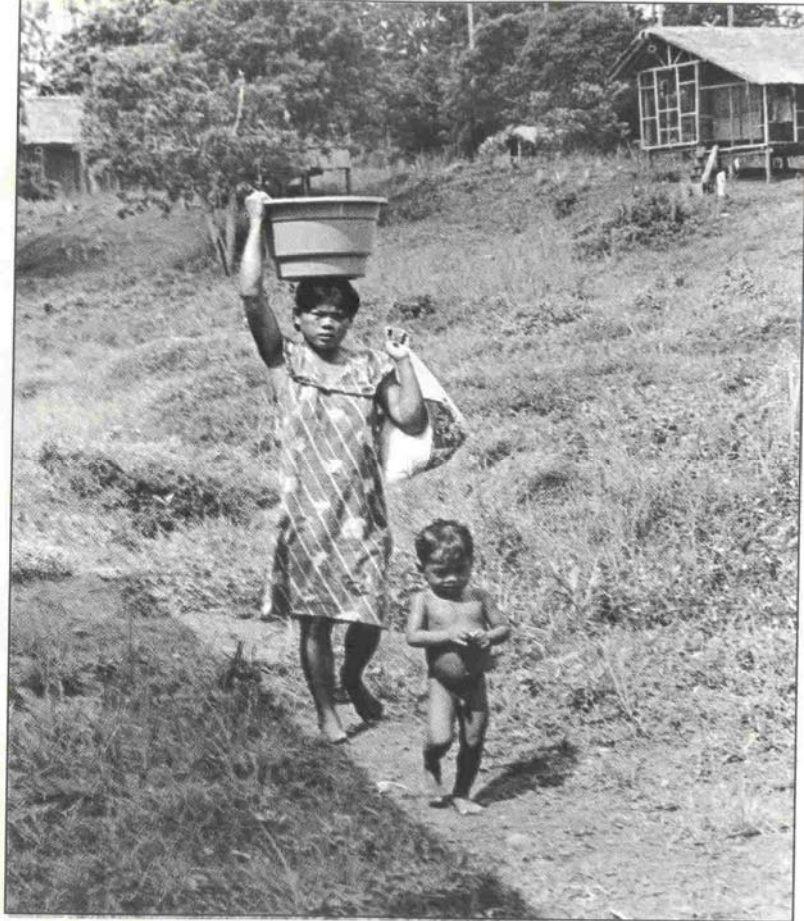


Sarbey hinggil sa Sosyo-ekonomikong Kalagayan at Pamumuhay ng mga Kababaihan sa Ilang Piling Maralitang Komunidad sa Bansa

Ang mukha ng kahirapan ay kababaihan. Pinatotohanan ito ng datos mula sa National Statistics Office (NSO) kung saan sinasabing ang sektor ng kababaihan ang sektor na may pinakamahirap o kalunos-lunos na kalagayan sa buhay. Ang matinding kahirapan na nararanasan ng mga kababaihan at kanilang mga pamilya ay nangangahulugang kawalan ng kapasidad na matugunan ang kanilang mga batayang pangangailangan: pagkain, kalusugan, edukasyon, pabahay, at iba pang pangangailangan ng pamilya.



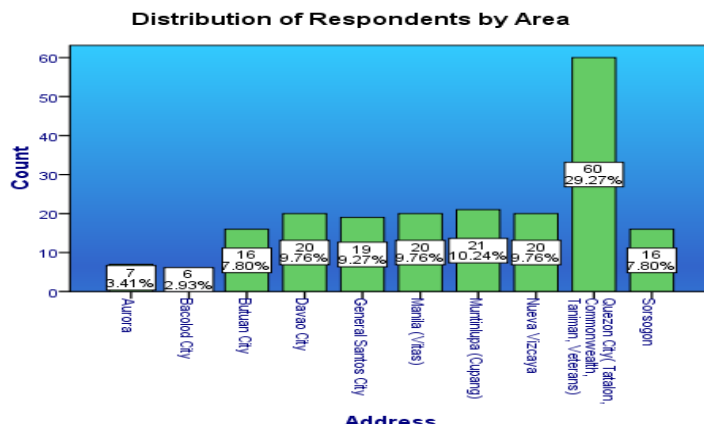
Sa patuloy na paglala ng pandaigdigang krisis ng imperyalismo o kung tawagin ng ilan ay “global financial crisis,” ang kondisyong pangkabuhayan ng mga kababaihan ay mas lalong dapat maisadokumento. Dahil kinatawan nila ang pinakamahihirap na sektor sa lipunan, may pangangailangang tignan ang kanilang kalagayan dahil ang mga kababaihan ang pinakaapektado ng krisis. Sila ang karaniwang walang seguridad panlipunan o *social security* na masasandalan. Sila ang karaniwang nagtatrabaho ng doble at tumatanggap ng kahit anong trabaho kahit anupaman ang kondisyon sa paggawa.

Kaya't habang ang gobyernong Arroyo ay patuloy ang pagmemenos sa matinding epekto ng krisis sa mamamayan at inaatupag ay walang iba kundi ang walang habas na pangungurakot at pagtutulak sa *charter change*, minabuti ng Center for Women's Resources (CWR) na bigyan ng mukha ang kahirapan ng kababaihan sa antas ng mga komunidad at magkaroon ng detalyadong impormasyon hinggil sa kalakaran ng pagbabadyet sa pamilya (bahagi ng *household economics*) tulad ng: kita at gastos ng pamilya, pamamaraan ng pag-angkop sa kahirapan, at pangkabuuang kalagayan ng kababaihan sa panahon ng tumitinding krisis sa ekonomiya.

Ang ilan sa mga tampok na nilalaman ng sarbey ay ang mga pangunahing pamantayan sa kabuhayan tulad ng kita at gastos sa pagkain ng pamilya, gastusin sa panggatong sa pagluluto, yutilidad tulad ng kuryente at tubig, at iba pang pinagkakagastusan ng mga kababaihan sa mga maralitang komunidad sa kalunsuran at sa kanayunan.

Sosyo-Demograpikong Propayl ng mga Nakapanayam

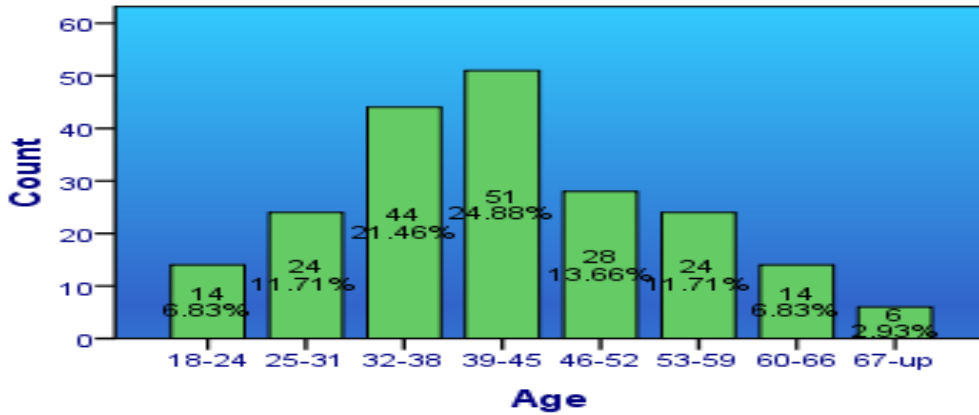
May 205 kababaihan ang lumahok sa pag-aaral na ito. Naisagawa ang pangangalap ng mga datos mula Enero hanggang Hunyo 2009. Ang mga kababaihang nakapanayam ay nasa edad 18 pataas, mula sa mga maralitang komunidad sa Metro Manila, Davao City, Butuan City, Bacolod City at General Santos City. Kasama rin sa sarbey ang mga piling maralitang komunidad kanayunan sa mga probinsya ng Nueva Vizcaya, Sorsogon at Aurora.



Sa pag-aaral na ito ang mga nakapanayam na nagmula sa Quezon City ay bumubuo ng 29.2% ng pag-aaral. May 10.24% na nagmula sa Muntinlupa, habang 9.6% naman ang nakapanayam mula sa Nueva Viscaya, gayundin sa Maynila, Davao City at Muntinlupa, na pare-parehong 9.6%

ang komposisyon ng kabuuang dami ng nakapanayam para sa sarbey. May 7.8% mula sa Sorsogon at Butuan City. Ang natitira ay mula sa Aurora na may 3.41% at ang mula sa Bacolod, 2.93%.

Distribution of Respondents by Age

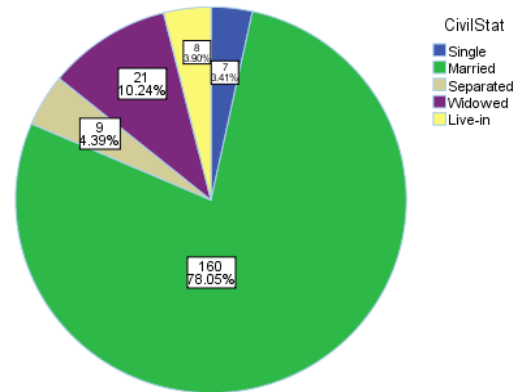


Karamihan sa mga nakapanayam ay nasa pagitan ng edad 39-45 taon at sila ay 24.8% na populasyon ng pag-aaral na ito, sinundan ng nasa edad 32-38 taon na may 21.46% at ang nasa edad

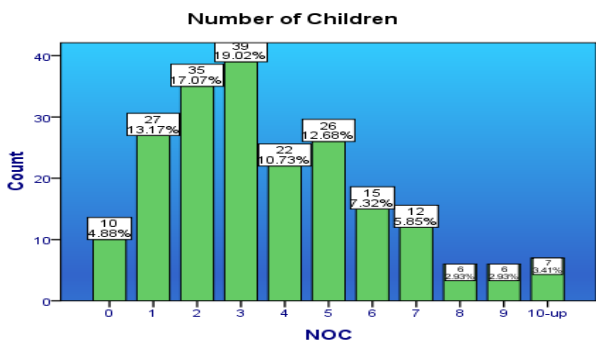
46-52 taon ay 13.6%.

Pitumpu't walong (78%) porsyento ng mga nakapanayam ay may asawa, 10.24% ay bala at 4.39% ay hiwalay.

Distribution of Respondents by Civil Status



Karamihan sa mga nakapanayam ay may tatlo o mas mababang bilang ng



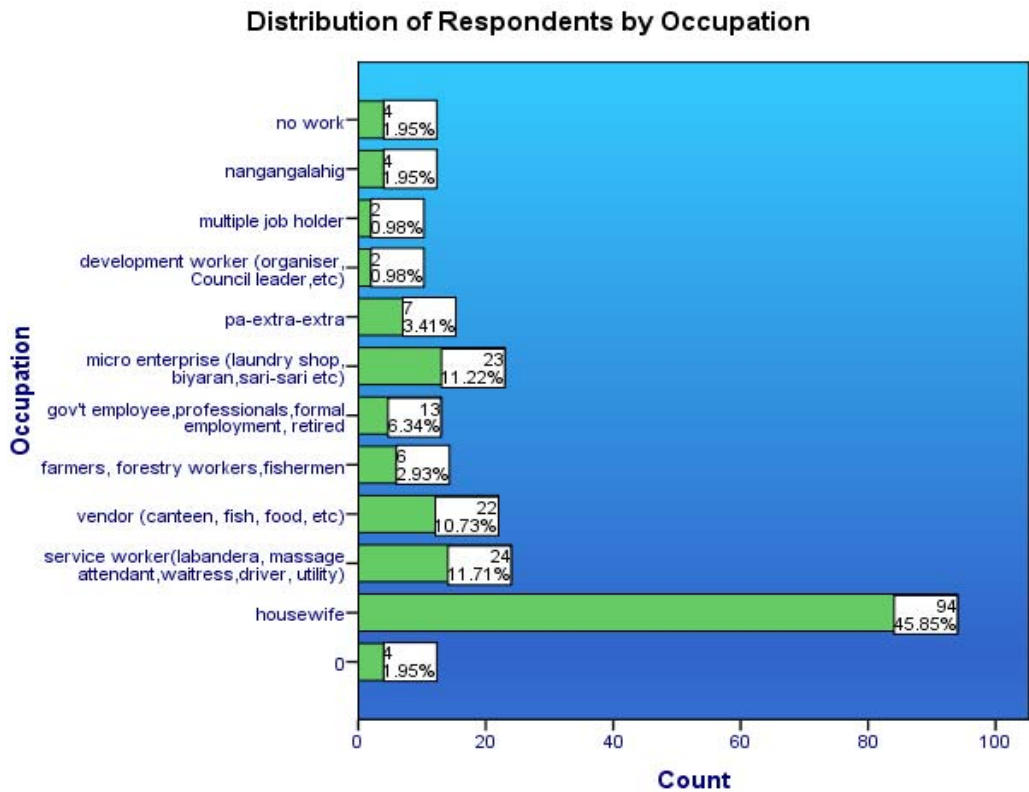
anak sa pamilya. Labingsiyam (19%) na porsyento ng mga nakapanayam ay may tatlong anak habang 17.07% ay may dalawa at 13.7% sa kanila ay iisa lang ang anak.

Mga Trabaho ng Maybahay

Karamihan sa mga kababaihan ay mga nanay na nasa bahay (*housewives*) na binubuo ng 45.85% ng kabuuang nakapanayam. Humigit-kumulang sa 12% ang nasa gawaing pang-serbisyo tulad ng pagwawalis sa daan, paglalabada, pamamalantsa o pagmamasaha, pati na rin ang pagiging *waitress*. May 11.2% ng mga nakapanayam ang may maliit na negosyong tindahang sari-sari, palabahan, bilyaran at iba pang maliit na uri ng negosyo. May 10.73% ng mga manininda ay may iba't-ibang kalakal tulad ng pagkain, mga prutas

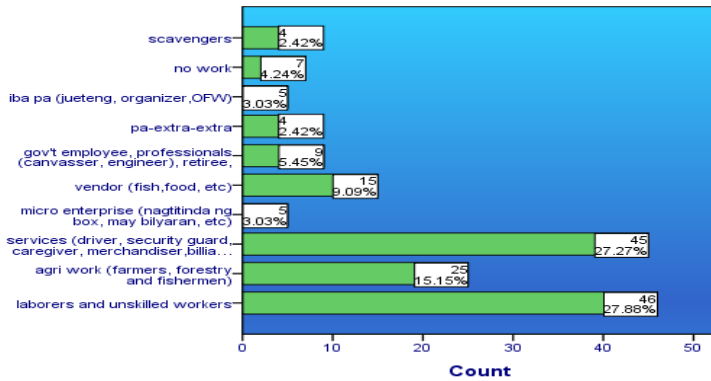
at gulay, isda, pranela o labakara, sigarilyo at mga sombrero. Ang iba ay sakop sa ibang sektor ng trabaho. Subalit ang kalakhan ay maaaring maisama sa impormal na sektor tulad ng nagsasarili o

"own-account" na manggagawa (namamasura, manininda, nagpapa-binggo, nagpapataya ng *ending*, mananahi) at di-regular o *pa-extra-extra* (paglalabada at paglilinis) at sa di-binabayaran paglilinis ng bahay. Ang iba naman ay mga empleyado ng gobyerno tulad ng mga nagwawalis ng kalye, mga manggagawa sa komunidad (*community workers*) at mga guro.



Sa 160 na nakapanayam na may asawa, 27.88% o 46 ng mga asawang lalaki ay mga manggagawa na regular o nangungontrata samantala 27.27% ay mga manggagawang pang-serbisyo tulad ng: gwardya, tsuper, tagapag-alaga ng maysakit, manininda o

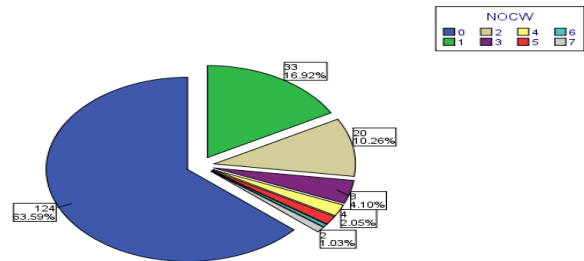
Distribution of Husband's Occupation



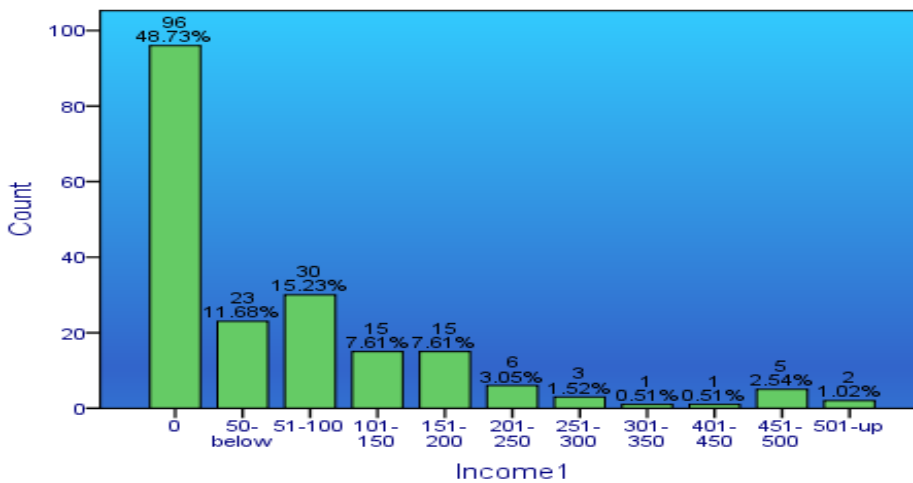
tauhan sa bilyaran. May 15.15% sa kabuuang bilang ng mga asawa ng mga nakapanayam ay nasa gawaing agrikultura. Sa isang banda, sa 4.24% ng kabuuang kapanayam, ang kanilang asawa ay walang trabaho.

Nasa 16.92% ng mga kapanayam ay may isang anak na nagtatrabaho, at 53.59% o kalakhan ay nag-aaral pa o walang trabaho. Sa kabuuang bilang ng mga nakapanayam, 10.26% sa kanila ay may dalawang anak na nagtatrabaho.

Number of Children with Work



Distribution of Respondents by income



Kita o Income

Kalakhan sa mga nakapanayam o 48.73% ng mga kababaihan ay walang kita samantala ang 15.23% ay kumikita ng PHP50-100 kada araw at 11.66%

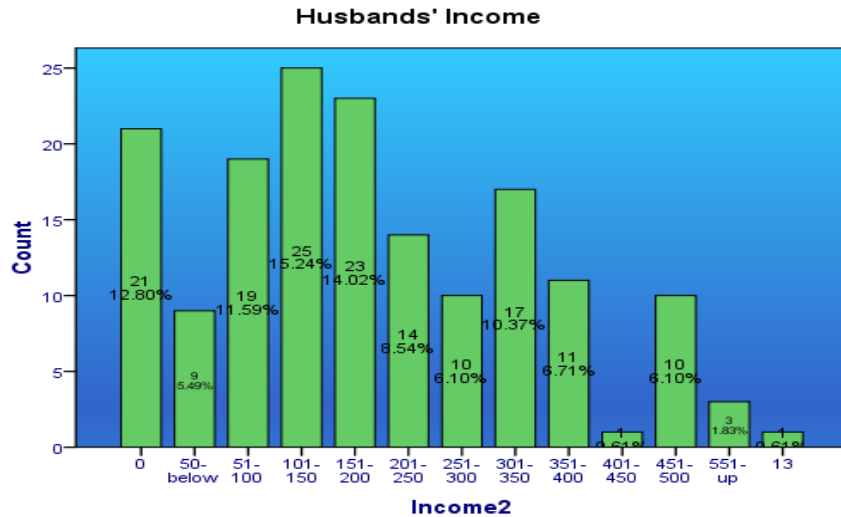
ay kumikita ng Php50 pababa kada araw. May 7.61% ng mga nakapanayam ang kumikita ng Php101-150; 7.61% rin ang kumikita ng Php151-200. Ang iba ay nasa mas mataas na bahagdan ng kita (*income bracket*) mula Php291-500 pataas.

Sa kabilang banda may 15.24% sa mga asawa ng mga nakapanayam ang kumikita ng Php101-150 kada araw at 14.02% ay kumikita ng Php151-200 kada araw.

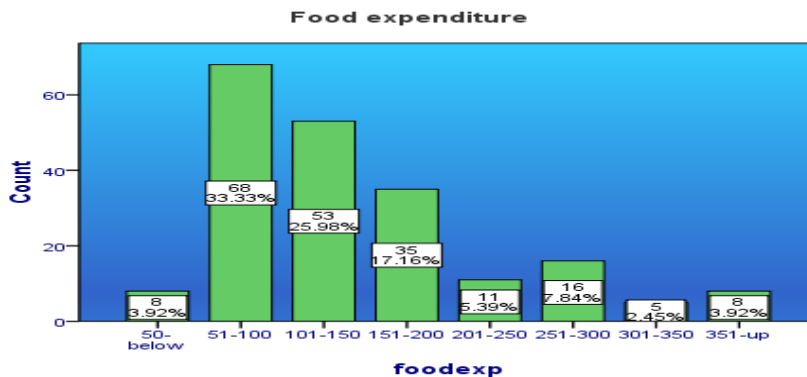
Gayunpaman, 12.08% ng mga asawa ng nakapanayam ay karaniwang walang kita.

Sa kalagayang mayroon lamang 4.24% ang nagsabing ang kanilang asawa ay walang trabaho,

maaaring ang iba sa kanila ay may trabahong kontraktwal at sa kasalukuyan ay walang hanapbuhay. Ang 6.71% ng mga nakapanayam ay nagsasabing ang kanilang mga asawa ay kumikita ng humigit-kumulang sa minimum na arawang kita (Php350-400).



RESULTA NG SARBEY



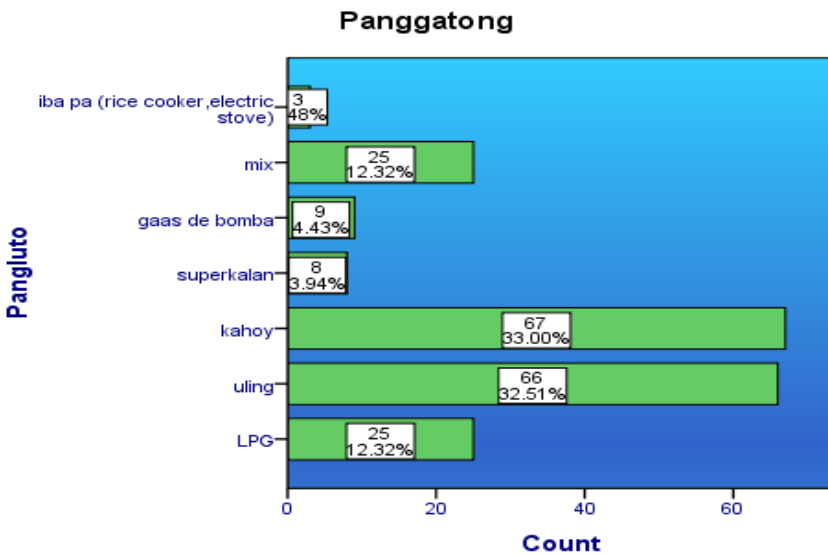
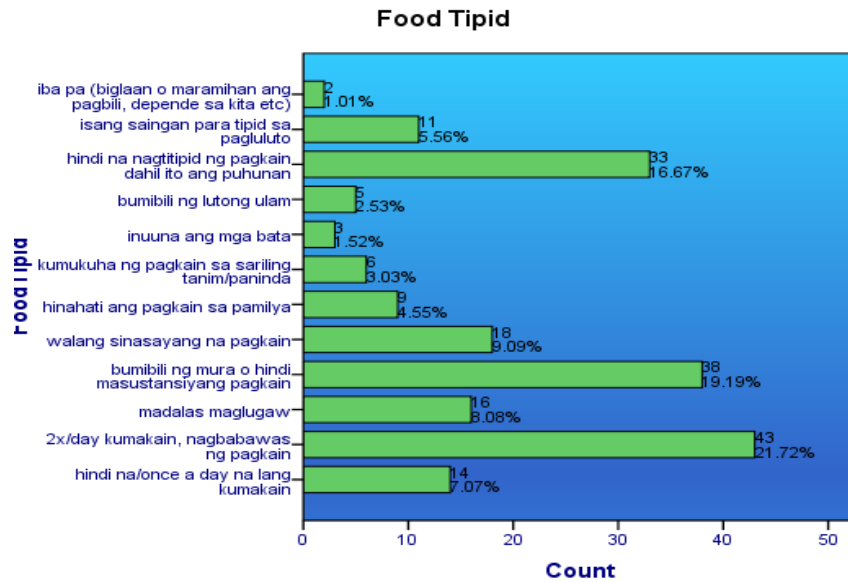
Gastos sa Pagkain

Sa kabuuang 32.22% ng mga nakapanayam ay gumagastos ng Php100 o mas mababa pa sa pagkain araw-araw

samantala 25.98% ang gumagastos nang mas mababa sa Php150 at 17.16% ang gumagastos nang mas mababa sa Php200. Karamihan sa mga nakapanayam ay sumasang-ayon na ang mas malaking bahagi ng kinikita ng pamilya ay nagagastos sa pagkain.

Ilan o 16.6% sa mga nakapanayam ay nagsasabing hindi na nila nakikitang kailangang magtipid para sa kanilang pagkain

dahil wala nang titipirin. Mayroong tatlong nakapanayam, sa kabilang banda, ang nakakadamang may pangangailangang pangalagaan ang kanilang kalusugan sa pamamagitan ng wastong pagkain. Gayunpaman, karamihan sa nakapanayam o 21.72% ay nagpapalipas na lamang ng pagkain, kalimitan ay ang almusal at meryenda.



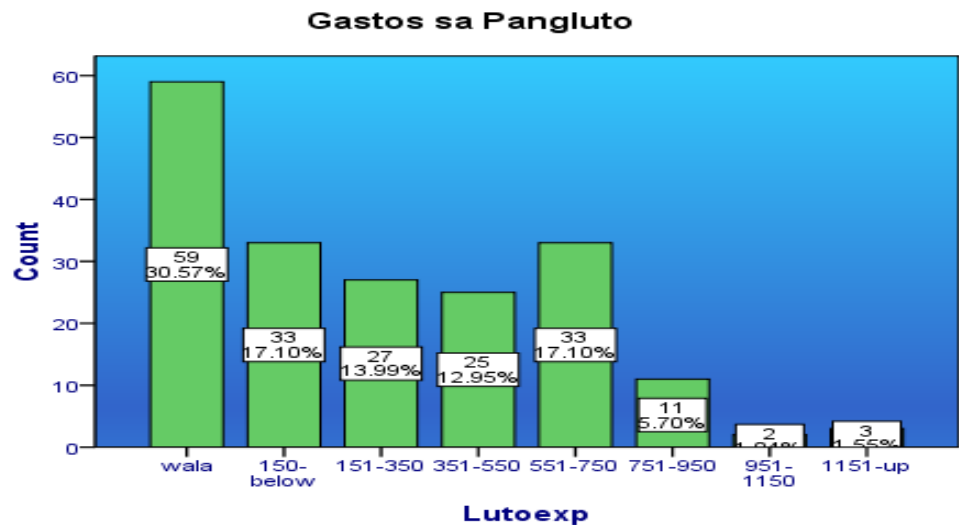
Pangatong sa Pagluluto

Tatlumpung porsyento (33%) sa mga nakapanayam ay gumagamit ng kahoy para sa pagluluto, samantalang 32.51% ang gumagamit ng uling. Mayroong 12.32% sa mga nakapanayam ang nagsasabing gumagamit sila ng kombinasyon ng uling at

kahoy o uling at gas (LPG). May 12.32% sa mga nakapanayam ang gumagamit ng purong LPG at ang natitirang porsyento ay nababahagi sa mga gumagamit ng gas, *electric stove*, *rice cooker* at superkalan.

Karamihan sa mga nakapanayam o 30.57% ay hindi gumagastos sa panggatong para sa pagluluto. Ito ay dahil sa kahoy na ang ginagamit nilang pangluto. Mayroong 17.10% sa kategoryang ito ang gumagastos ng mababa sa Php150 at Php551-Php750 sa kabilang banda para sa panggatong sa pagluluto sa bawat

buwan. Sa kabilang banda 12.95% ay gumagastos ng Php351-Php550 para sa panggatong. Maramihan sa mga nakapanayam na gumagastos ng mas mataas sa Php550

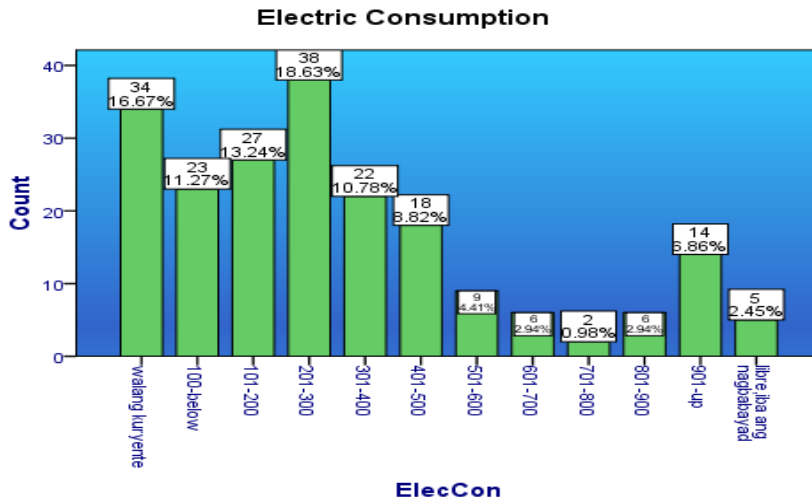


bawat buwan ay gumagamit ng uling at bumibili ng tingi o kada supot sa araw-araw na gumagastos ng Php15- Php28 kada araw.

Paggamit at Gastos sa Kuryente

Mas maraming tahanan sa mga mahihirap na komunidad sa syudad ay nakikitang mas mura ang paggamit ng kahoy para sa pagluluto. Ngunit maliban dito, isa ring matinkad na resulta ng sarbey ay ang konsiderableng bilang o 16.67% sa mga nakapanayam ay mga walang kuryente. Sa kabila ng paninirahan sa syudad na lubos na *accessible* ang kuryente, may mga pamilya pa ring nabubuhay nang wala ito. Karamihan sa kanila ay mga walang kakayahang makapagbayad ng buwanang bayarin at sa ilang pagkakataon sa pagitan ng tatlong buwan hanggang tatlong taong nakalipas ay naputulan na ng linya ng kuryente. Marami sa nakapanayam na walang kuryente ay nagpahayag ng

sense of relief o paggaan ng pakiramdam dahil sa may isang bayarin silang hindi na poproblemahin.

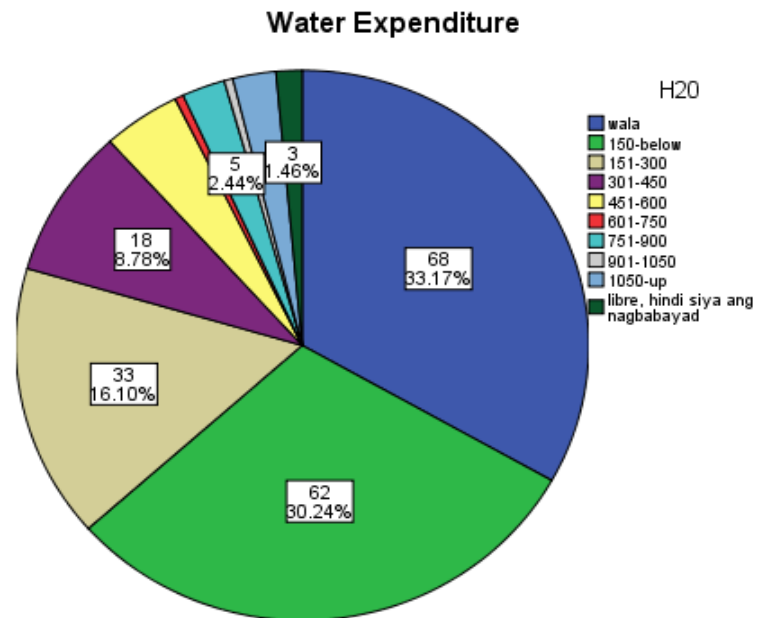


Para sa mga may linya ng kuryente, 18.63% ay gumagastos ng Php200-Php300 para sa buwanang bayarin sa kuryente habang 13.24% ay naglalaan ng Php101-Php200 kada buwan. Sa isang banda nasa

11.23% sa mga nakapanayam ang gumastos kada buwan nang mababa sa Php100.

Gastos sa Tubig

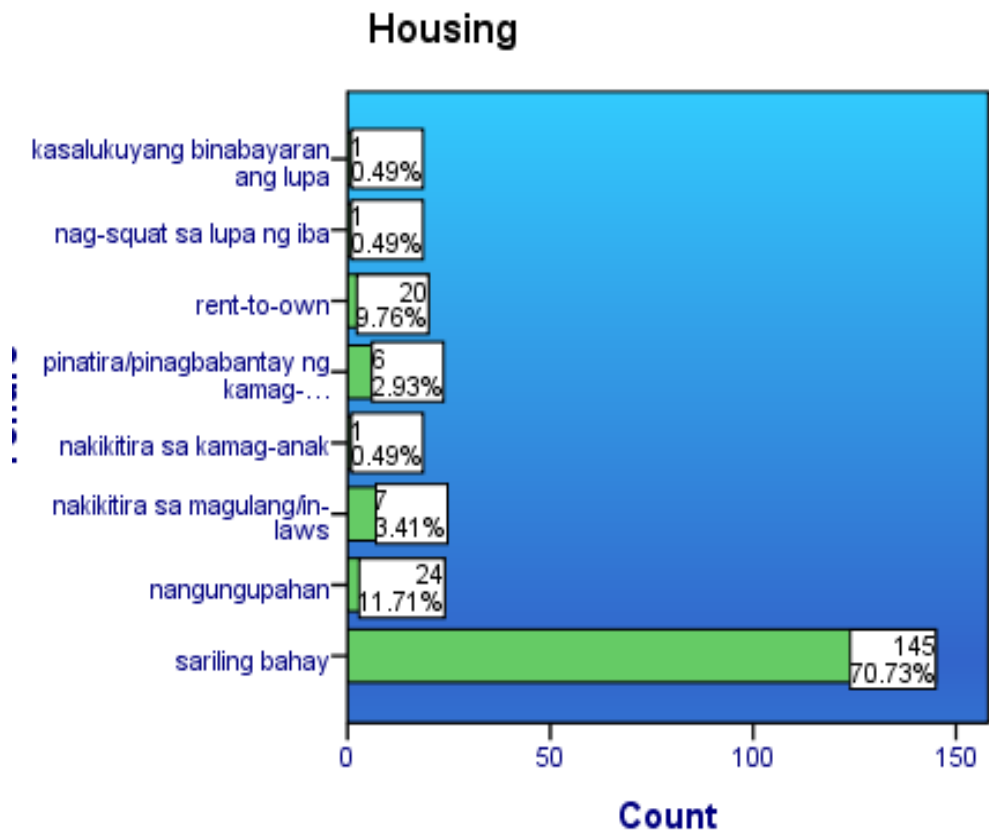
Habang ang marami ay nakakagamit ng tubig, ang pasilidad ng tubig ay nagdedepende sa lugar. Sa Vitas, Maynila, na kung saan paulit-ulit na problema ang usapin ng tubig, relatibong mataas ang halaga ng tubig, kumpara sa mga lugar na napaglunsaran ng sarbey. Ang pinakamababang gastos sa tubig ay nagkakahalaga ng Php300 na maaring umaabot sa Php1,350 kada buwan. Ngunit kalakhan o 33.17% ng nakapanayam sa sarbey ay walang nagagastos sa tubig dahil karamihan sa kanila ay may na-iigibang *deep well* o poso. Ang mga nakapanayam na nasa sangkatlo o 30.24% ay may gastos na Php150 pababa kada buwan. May 16.10% naman sa kanila ang gumagastos ng Php151-



300 kada buwan. Mayroon namang nagsasabing sila ay nagbabayad o gumagastos ng higit pa sa PhP600 sa tubig.

Pabahay

Karamihan o 70.73% ang nagsabing pagmamay-ari nila ang mga bahay na kanilang tinitirhan. Ang mga nakapanayam ay hindi “nangungupahan” sapagkat

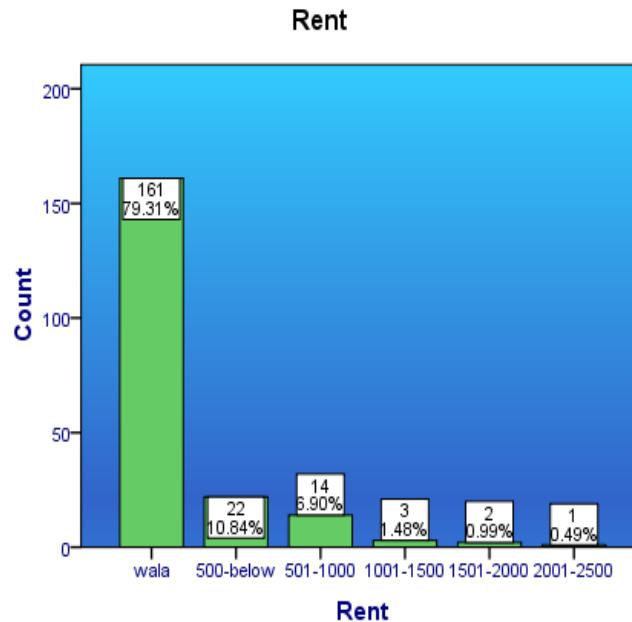


ang kalakhan sa mga erya na sakop ng sarbey ay erya ng mga maralitang tagalunsod. Isang limitasyon ng instrumento sa pananaliksik ay: sa tanong hinggil sa “pagmamay-ari ng bahay,” hindi nailinaw o

napalawig kung ang lupa ay pag-ari nila mismo o ang “rights” lamang sa lupa. Hiwalay na usapin pa ang pagpapagawa ng bahay sa pag-aari ng lupa.

Ilan sa mga erya ng sakop ng sarbey ay may mga isyu sa paninirahan o *housing issues*, katulad ng may kasalukuyang negosasyon, nakaambang demolisyon o ebiksyon.

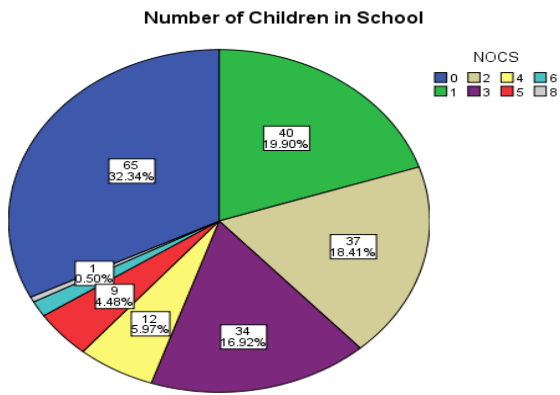
May 13.9% sa mga nakapanayam ay nangungupahan at 9.76% ay nakatira sa di-kataasang pabahay ng gobyerno (*medium-rise government socialized housing*) na ang binabayaran ay ang karapatan sa paninirahan sa gusali na nagkakahalaga ng mula sa mababa sa Php300 hanggang sa mataas sa Php 1,200 kada buwan. Ang bayarin ay nakabatay sa edad ng nakalistang umuupa at kung saang palapag siya nakatira. Ang ganitong kalakaran ay matingkad lalo na sa Vitas, Maynila. Mayroong 3.41% na nakatira kasama ang kanilang magulang o kamag-anak ng asawa at 2.93% ay nakatira sa bahay ng mga kamag-anak/ kaibigan bilang katiwala o tagapagmasid ng bahay o ari-arian.



Sa mga nakapanayam na umuupa, karamihan o 10.84% ay nagbabayad ng Php500 o mas mababa pa kada buwan, samantala, may 6.90% ay naglalaan ng Php 591-1000 kada buwan na pang-upa.

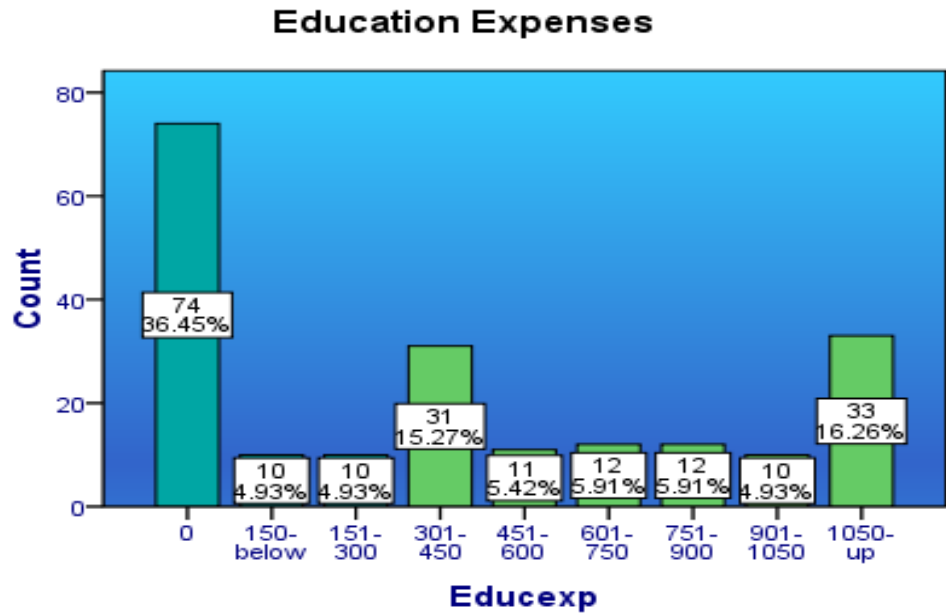
Gastos sa Edukasyon

Karamihan sa mga anak ng nakapanayam ay nag-aaral sa mga pampublikong paaralang elementarya at hayskul. Ang mga gastos sa edukasyon ay pumapatungkol sa pang-araw-araw na alawans para sa pamasaha at meryenda. Kalakhan ng mga nakapanayam o 32.32% ay walang nag-aaral na anak sa paaralan, samantala, 19.9% ay may isang anak na nag-aaral. May 18.41% sa mga nakapanayam ay may dalawang anak na nag-aaral at 16.92% ay may tatlong anak na nag-aaral.



Ang karaniwang gastos pang- edukasyon ng karamihan sa mga nakapanayam ay mula Php400-600 kada buwan. Nasa 15.27% o Php301-Php450 kada buwan ang tiyak na gastos, samantalang nakakagulat na 16.26% ay gumagastos ng Php1,051 o mahigit pa para sa pamasahe at meryenda.

May 36.45% sa mga nakapanayam ay walang panustos sa edukasyon ng kanilang mga anak. Karamihan pa sa mga nailagay ay may mga anak na masyado pang bata para mag-aral o mga huminto sa pag-aaral dahil sa kahirapan o kaya nama'y nagtapos na ng pag-aaral.

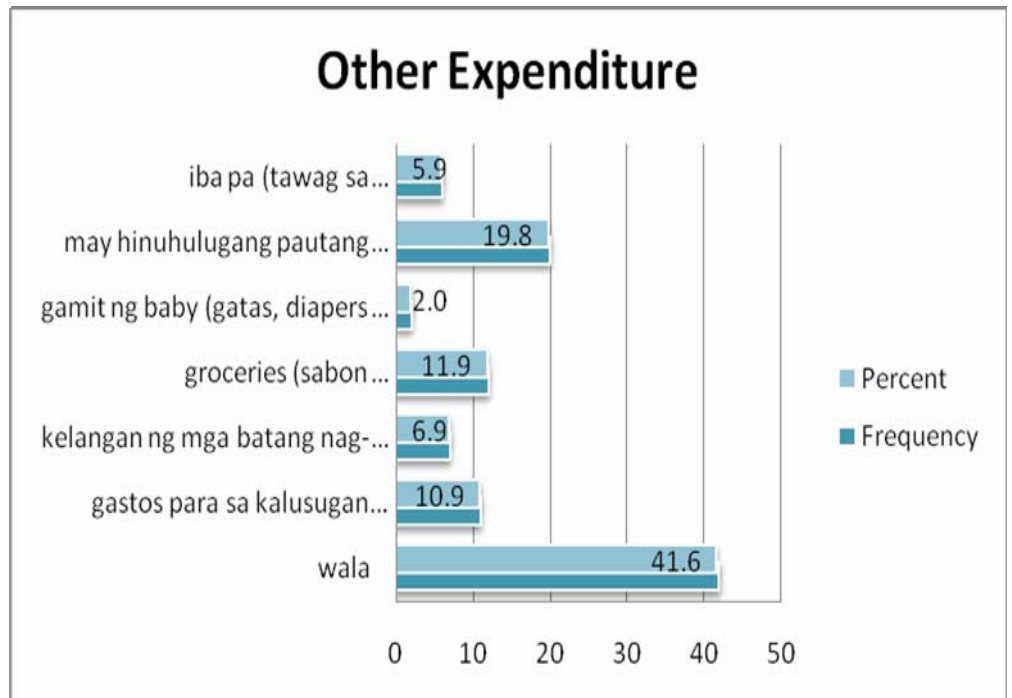


Kalakhan ng mga nakapanayam ay walang naipon na pera. Ito ay hindi nakakagulat dahil halos lahat ng kita ng pamilya ay sa pagkain at yutilidad lamang napupunta. Masyadong maliit na konsiderasyon ang naibibigay sa iba pang mga

pangangailangan tulad ng pangangalagang medikal, libangan at pahinga, damit at iba pang "luho." Sa mga nakapanayam, 41.6% ang nagpahayag na wala silang ginagastos maliban sa pangunahing pangangailangan.

Sa isang banda,

19.8% ay nakakapag-ipon araw-araw o buwanang butaw o pambayad sa mga utang. May 11.9% ang gumagastos para sa kailangang groseri tulad ng sabong pampaligo, panlaba, *shampoo*, kape, asukal at iba pang mabibili sa groseri habang 10.9% ay nakakapag-ipon para sa gamot o pangangalagang medikal kung may pangangailangan.

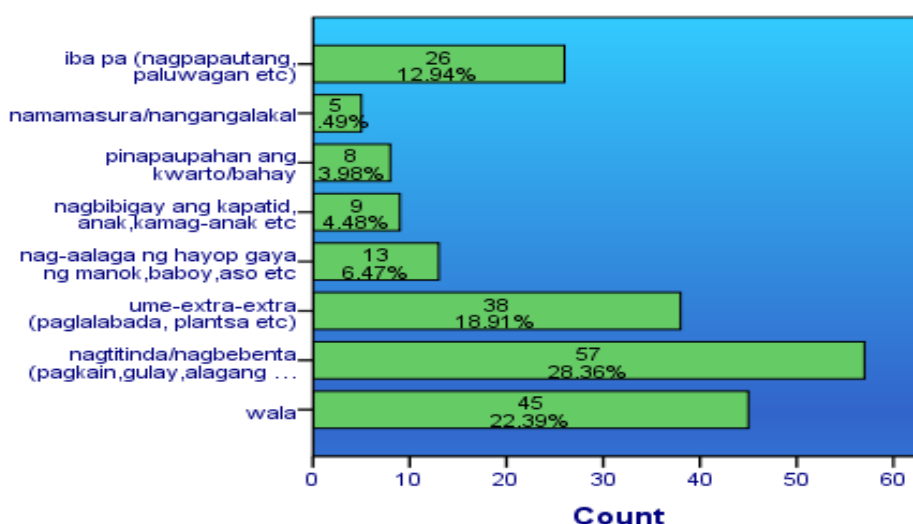


Iba pang pinagkakakitaan (Metro Manila *respondents* lamang)

Ang paghahanap ng iba pang mapagkikitaan para matugunan ang pangangailangan ng badyet sa bahay ay karaniwan na sa mga nakapanayam.

Bagama't
22.39% ang
nagtukoy na
wala silang
ibang paraan
na
masuportahan
ang kita ng
pamilya, mas
malaking
bahagi ng
77.61% ay
may ibang
pinagkikitaan.

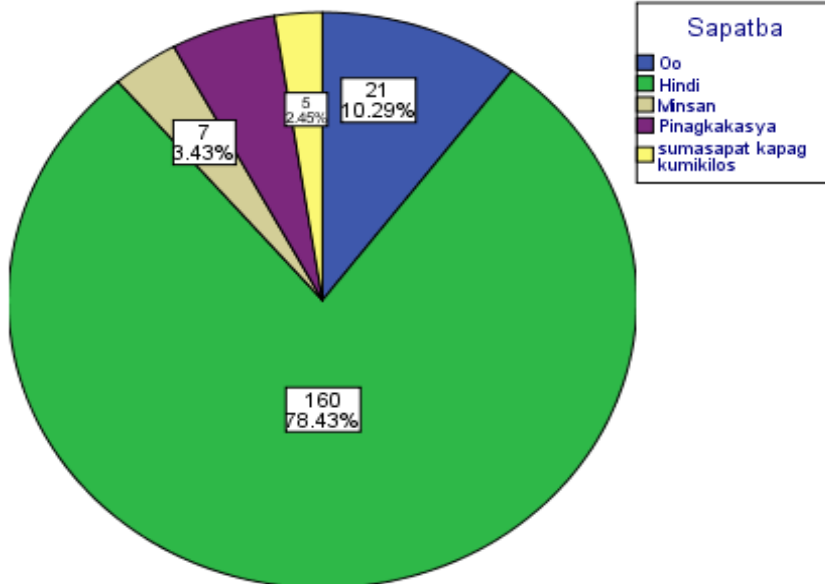
Other Source of Income



Ang ibang pamamaraan ng pinagkakakitaan ay mula sa mga *pa-extra-extrang* trabaho o *sub-contract* na trabaho (18.91%) hanggang sa pagtitinda ng iba't-ibang kalakal o pagkain (28.36%). Ang ilan ay sumasali sa mga kompetisyon o *contest* sa telebisyon habang ang iba naman ay pinauupahan ang maliit na lugar ng kanilang tirahan. Ang iba naman ay nananatiling naglalabada o nagtatayo ng tindahang sari-sari. Para sa iba (4.48%), isang pamamaraan din ang paglapit sa mga kamag-anak na relatibong may-kaya sa buhay.

Pangunahing Pangangailangan

Nakakasapat ba ang Kita sa Pangangailangan ng Pamilya?



Nakasasapat ba ang iyong kita?

Tumataginting na "HINDI" ang sagot sa tanong na ito para sa 78.43% ng mga nakapanayam sa sarbey. May 3.43% na sumagot ng "kung minsan," habang may 8% ay sumagot na "sinisikap na pagkasyahin ang badyet." Ang nagsabi namang nakasasapat ang kita o "oo" ay 10.29% at

tinatanggap na tama lamang ito o sakto lang para sa pangangailangan ng pamilya.

Pag-angkop sa mga Pangangailangan

"Tipid na tipid na, wala ka nang titipirin."

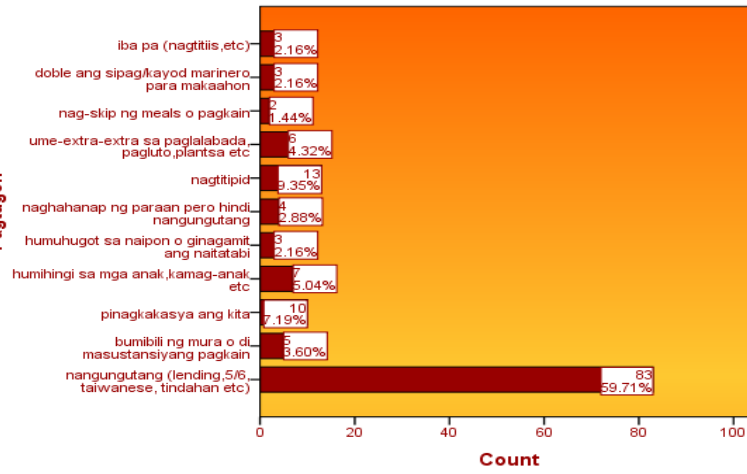
- Isang nanay na nakapanayam

Ang badyet sa pagkain ng karamihan sa mga kinapanayam ay pleksible at nakabatay sa arawang kita. Dahil karamihan sa nakapanayam ay nasa impormal na sektor, ang kanilang kita ay arawan. Para sa karamihan sa mga nakapanayam, ang kanilang arawang kita ay hindi kasya para sa badyet o para sa pambili ng pagkain. Ito ay napagkakasya lamang sa pamamagitan ng pangungutang ng pagkain sa tindahan, karinderya o sa kapit-bahay at iba naman ay sa pangungutang mula sa mga pautangang institusyon (*lending institutions*), 5-6 o Bumbay. May 59.71% sa mga nakapanayam ay nagsabing nairaraos nila

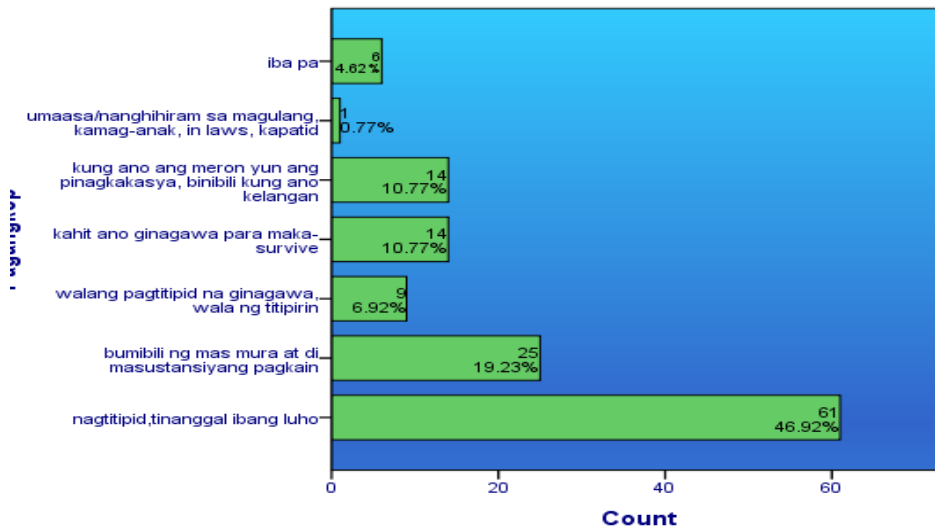
ang sitwasyon sa pamamagitan ng pangungutang sa pamamagitan ng mga nabanggit na paraan.

Ang ibang 7.19% na nakapanayam ay nakararaos sa pamamagitan ng lahatang paghihigpit sa badyet – ibig sabihin pagtitipid sa pagkain, yutilidad, edukasyon at iba pang pagkakagastusan.

Pagtugon sa Kakulangan ng Kita



Pag-angkop



Ang walang katapusang pagtitipid ay isang tuwirang epekto ng naghihingalong tunay na halaga ng ating piso. Ang papataas na presyo ng mga bilingin at di tumataas na kita

ay nagdudulot ng kalagayang halos wala nang mabili para sa mga batayang pangangailangan. May 46.92% ng mga nakapanayam ang nakakaagapay sa pamamagitan ng walang humpay na pagtitipid sa badyet sa pagkain, pagpapababa ng konsumo sa elektrisidad at tubig, pagtitipid sa gatong sa pagluluto, pagtanggap sa mga “luho.” May 19.23% naman ang bumibili na lamang ng murang pagkain. Ang karaniwang binibili ay itlog, *noodles* at tuyo. Sa kabilang banda, 10.77% ay bumibili ng kahit anong kaya ng badyet. May ilan

o 10.77% ay nagsasabing gumagawa sila ng paraan para mabuhay sa pamamagitan ng pagkuha ng dagdag na trabaho, pangangalahig, pagkain ng kanin na may toyo, asin o bagoong at iba pa.

Mababang Pamantayan ng Pamumuhay

Batay sa mga panayam na inilunsad sa 205 na kababaihan mula sa mga maralitang komunidad, ang kahulugan ng batayang pangangailangan ay batayang pagkain. Kung ang sismura ng pamilya ay kumakalam, walang ibang pagpipilian kundi baguhin sa mas mababang batayan ang pamumuhay. Halimbawa ay ang pagbabawas ng mga gastusin tulad ng pang-medikal at edukasyon. Noon, pinagsisikapan ng mga magulang para mapagtapos ang anak sa kolehiyo, sa ngayon, ang pagsisikap at hirap sa pagpapaaral ay nagsisimula na kahit nasa elementarya pa lang ang anak. Ang ibang nakapanayam ay nagpahayag ng kanilang pangarap na mapatapos ang kanilang mga anak sa *highschool*, hindi na nga nila iniisip na makaabot pa



ng kolehiyo. Ang ibang anak ng mga nakapanayam ay huminto na sa elementarya dahil hindi na nila kayang suportahan ang maging pangangailangan pagtuntong ng *highschool*.



Ang *standard* o batayan sa pagkain ay ibinaba o isinakripisyo na rin. Pinatotohanan din ng sarbey

ang mga pamilyang nabubuhay sa “pagpag,” “batchoy,” at “ukay-ukay” na pagkain sa maralitang taga-lunsod partikular sa Veterans malapit sa Payatas, kung saan ang mga nakatira dito ay nangangalahig ng “SM food” mismo sa tambakan ng basura. Target nila ang mga trak ng basura na may kargang

expired, *frozen* na karne, isda at mga gulay mula sa mga supermarket tulad ng SM. Isa sa mga nakapanayam ay nagsabi na ang mga karneng nakukuha nila ay mayroon pang tag ng presyo.

At kung may pagkakataon na wala silang makuhang mga karne, karamihan sa mga nakapanayam ay magtitiyak na sila ay may bigas at ulam –na-kahalili tulad ng – toyo, asin, bagoong, at iba pa.

Isang bagay na malinaw mula sa resulta ng sarbey na ito, ang sinasabing maunlad na kabuhayan o *“economic growth”* ng bansa mula sa nakaraang mga taon ay walang epekto sa pag-aangat ng mamamayan sa mula sa kahirapan.

KONGKLUSYON

Ang problema hinggil sa kahirapan ay matagal nang isyung kinakaharap ng bansa. Ang mga programa ng kasalukuyang gobyerno para umano sa pagtugon sa kahirapan ay mayroon lamang panandaliang resulta dahil ang mga ito ay pantapal lamang at hindi tuwirang sumasagot sa mga matagal nang kahilingan ng mga kababaihan at mamamayan – trabaho, serbisyong panlipunan, at pagkain.



Sa kawalan ng tunay na programa para sa kababaihan, sila mismo ang nararapat na gumawa ng pamamaraan upang baguhin ang kanilang kalagayan. Ito ang hamon sa kababaihan at oportunidad na rin para magpukaw, mag-organisa, at magmobilisa ang mga kababaihan para sa tunay na pagbabago. 